

ໂຮກ "ເປລກ" (ໂຣຄ໌ຕິດຕໍ່)

Plague

ໂຮກ "ເປລກ" ແມ່ນຫຍັງ?

"ເປລກ" ເປັນໂຮກຊຸມືດນຶ່ງ ທີ່ເກີດມາຈາກ "ແບກທີເຣັຽ".

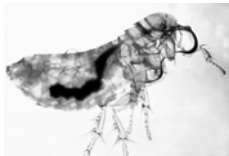
ຕາມທຳມະດາແລ້ວ ໂຮກນີ້ຈະມາຈາກສັດຈຳພວກໜູ ຕິດໃສ່ຄົນ

ໂດຍທາງໝັດກັດ. ໃນສັດຕະວັດທີ່ສິ້ນ

ໂຮກນີ້ອະບາດໄປທົ່ວໂລກ ເປັນສາມຮອບ

ທຳລາຍຊີວິດຂອງຄົນໄປ ນຶ່ງສ່ວນສາມ

ຂອງພົວເມືອງໃນຂົງເຂດ.



ໝັດໄມ້ທີ່ຕິດເຊື້ອໂຣຄ໌ເປລກ

ຍ້ອນມີການພັທະນາດ້ານສຸຂະພາບອານາໄມ

ແລະຊີວິດການເປັນຢູ່ຂອງນວນມະນຸດ

ໂຮກນີ້ຈຶ່ງບໍ່ຄ່ອຍອະບາດຂຶ້ນອີກ. ແຕ່ວ່າ

ໃນປະຈຸບັນນີ້ໂລກເຮົາກໍຍັງມີເກືອບເຖິງ 2,000 ລາຍ

ໄດ້ຮາຍງານແຈ້ງເຂົ້າມາ. ຢູ່ໃນນັ້ນຈະມີ ລະຫວ່າງ 15 ລາຍ

ຈາກເຂດຕາວັນຕິກພາກໃຕ້ຂອງ ສະຫະຣັຖ ອາເມຣິກາ.

ໂຮກ "ເປລກ" ແບ່ງເປັນສາມຊະນິດ:

- "ປິວໂບນິກ ເປລກ" ເປັນຊະນິດທີ່ ມີຫລາຍກວ່າໝູ່ ເຖິງ 75 ຫາ 97 ເປີເຊັນຂອງພະຍາດນີ້. ອາການເຈັບ ຈະມີອາການອອກນາ ໃຫ້ເຫັນຢ່າງໄວ ໂດຍຈະເປັນໄຂ້, ໜາວ, ອອນເພີຍ, ແລະ ເປັນຕຸ່ມ ໂພງມີນ້ຳເຫລືອງ ແລະອາການເຈັບປວດ ທີ່ເອີ້ນວ່າ "ບູໂບ".
- "ເຊບຕິເຊນິກ ເປລກ" ມີເລືອດຕິດເຊື້ອ "ແບກທີເຣັຽ" ຂອງ "ເປລກ". ຊະນິດນີ້ຈະມີ ນ້ອຍກວ່າ 20 ເປີເຊັນ.
- "ປເຟີໂນນິກ ເປລກ" ເປັນໂຮກຊະນິດທີ່ຮ້າຍແຮງກວ່າໝູ່ ແຕ່ວ່າບໍ່ຄ່ອຍເປັນເລື້ອງປານໃດ (ນ້ອຍກວ່າ 14 ເປີເຊັນ). ແຕ່ເປັນທີ່ເຊື່ອກັນວ່າ ໂຮກຊະນິດນີ້ ຈະເປັນຊະນິດ ທີ່ພວກການຮ້າຍເອົາມາໂຊກຫລາຍກວ່າໝູ່. ໂຮກນີ້ເກີດຂຶ້ນຕອນເຊື້ອໂຣຄ໌ "ແບກທີເຣັຽ" ເຂົ້າໄປໃນປອດ ແລ້ວກໍ່ໃຫ້ເປັນ ປອດບວນ ເກີດອາການຢ່າງຮ້າຍແຮງ.

ອາການຂອງ "ປເຟີໂນນິກ ເປລກ" ຈະເປັນໄຂ້, ເຈັບເອິກ, ໂອ, ຫາຍໃຈບໍ່ເຕັມ ແລະ ໂອອອາເລືອດ ຫລືມີເສນມະຫະ ຕິດມານຳ.

ຖ້າບໍ່ເລີ່ມປິ່ນປົວ ດ້ວຍໂຊຊ້າຂ້າເຊື້ອໂຮກ ພາຍໃນ 24

ຊົ່ວໂມງ, ຄົນເຈັບກໍອາດຈະເກີດອາການ "ຊອກ" ຂຶ້ນແລ້ວ

ເຖິງແກ່ຊີວິດ. ສຳລັບຄົນເຈັບທີ່ບໍ່ໄດ້ຮັບການປິ່ນປົວທັນທີ

ອັດຕາການຕາຍຈະມີສູງເຖິງ 100 ເປີເຊັນ.

ອາການຂອງ "ປເຟີໂນນິກ ເປລກ" ທຳມະດາແລ້ວ ຈະເລີ່ມໃນ ນຶ່ງ

ຫາ ສອງມື້ພາຍຫລັງ ໄດ້ຕິດກັບເຊື້ອໂຮກ "ແບກທີເຣັຽ" ແລ້ວ

ຕິດ "ເປລກ" ໄດ້ແນວໃດ?

ຄົນຈະຕິດໂຮກ "ປິວໂບນິກ ເປລກ" ຈາກສັດ ທີ່ຕິດໂຮກນັ້ນມາກ່ອນ.

"ແບກທີເຣັຽ" ຈະຖືກແຜ່ຂຍາຍອອກໄປ

ຍ້ອນການກັດຂອງໝັດທີ່ເປັນພະຍາດ, ຫລືການກັດ ຫລືຄູດ

ຂອງສັດທີ່ເປັນພະຍາດ, ຫລື ການໄປຢູ່ໃກ້ຊິດກັບຊາກສົບຂອງ

ສັດທີ່ເຄີຍເປັນພະຍາດ.

ຄົນເຮົາຈະຕິດ "ປເຟີໂນນິກ ເປລກ" ໂດຍການຫາຍໃຈເອົາຢອດນ້ຳ ທີ່ມີ

"ແບກທີເຣັຽ" ຂອງ "ເປລກ" ຕິດມານຳ. ຢອດນ້ຳ ຈະຜິ່ງຂຶ້ນສູ່ອາກາດ

ເວລາທີ່ ຄົນ (ຫລືສັດ) ຫາກໂອ. ແຕ່ວ່າຖ້າ "ເປລກ" ຖືກນຳເອົາມາໂຊ້

ໃຫ້ເປັນອາວຸດ, "ແບກທີເຣັຽ" ນັ້ນຈະຖືກສົ່ງຂຶ້ນໄປໃນອາກາດໄດ້ຫຼາກ

ເວລາ (ໂດຍບໍ່ຕ້ອງລໍຖ້າໃຫ້ຄົນມາໂອອອກ).

ຕິດ "ເປລກ" ຈາກບຸກຄົນຜູ້ອື່ນໄດ້ບໍ່?

ໄດ້. ໂດຍຫາຍໃຈເອົາຢອດນ້ຳ ທີ່ປິວມາຕາມລົມ ຕອນຄົນໂອອອກມາ.

ເປັນຫຍັງ "ເປລກ" ຈຶ່ງຖືວ່າເປັນອາວຸດເພື່ອໃຊ້ໃນການກໍ່ການຮ້າຍໄດ້?

ເລື່ອງການໃຊ້ໂຮກ "ເປລກ" ເພື່ອເປັນອາວຸດຊະນິດນຶ່ງນັ້ນ ໄດ້ຖືກຄົ້ນຄວ້າ

ກັນມາດົນນານກວ່າ 60 ປີແລ້ວ. ແຕ່ກ່ອນ ຄົນຍິ່ງບໍ່ ໄດ້ພະຍາຍາມໃຊ້

ລູກລະເບີດຊະນິດນ້ອຍໆເພື່ອຫວ່ານໝັດທີ່ມີເຊື້ອ "ເປລກ" ໄປທຳຮ້າຍສັດຕູ

ຕອນສົງຄາມໂລກຄັ້ງທີສອງ. ສະຫະຣັຖ ແລະໂຊຫວຽດກໍ່ເຄີຍໄດ້ຄິດຄົ້ນ

ວິທີປ່ອຍ "ແບກທີເຣັຽ" ຂອງ "ເປລກ" ຂຶ້ນໄປຕາມອາກາດ ລະຫວ່າງປີ

1950 ແລະ 1960. ຄືກັນ.

"ເປລກ" ຖືວ່າໃຊ້ເປັນອາວຸດທາງດ້ານຊີວະວິທະຍາໄດ້ ເພາະວ່າ:

- "ແບກທີເຣັຽ" ທີ່ຫວ່ານຂຶ້ນໄປໃນອາກາດນັ້ນສາມາດເອົາພະຍາດຕິດໃສ່ຄົນຈຳນວນຫລາຍໄດ້.
- "ແບກທີເຣັຽ" ທີ່ຫວ່ານຂຶ້ນໄປໃນອາກາດຈະພາໃຫ້ເກີດ "ປເຟີໂນນິກ ເປລກ" ຊຶ່ງເປັນອັນຕະຣາຍທີ່ສຸດ.
- "ປເຟີໂນນິກ ເປລກ" ສາມາດຕິດໃສ່ກັນລະຫວ່າງຄົນຕໍ່ຄົນໄດ້, ຈາກນັ້ນຈຶ່ງຈະພາໃຫ້ເກີດມີອາການເຈັບປວຍ.
- "ປເຟີໂນນິກ ເປລກ" ຈະທຳໃຫ້ເກີດເຈັບປວຍໄຂ້ແຮງ ທີ່ມີອັດຕາການເສຍຊີວິດສູງທີ່ສຸດ.
- ການອະບາດ ໂຮກ "ປເຟີໂນນິກ ເປລກ" ຈະທຳໃຫ້ຄົນທັງຫຼາຍເກີດຄວາມຫວັ່ນວິຕົກເປັນທີ່ສຸດ.

ອາການຂອງການອະບາດ ຂອງ "ປເຟີໂນນິກ ເປລກ" ຈະທຳໃຫ້ຄົນໃນເຂດນຶ່ງໆເກີດມີບັນຫາລະບົບການຫາຍໃຈເປັນແຮງຂຶ້ນໃນທັນທີ ທີ່ເປັນໃນເວລາດຽວກັນຄືນຶ່ງຫຼືສອງ ໂດຍການທີ່ເຂົາພາກັນລ່ຽງໄປ ຫາທ່ານໝໍ

Laotian



Communications Office
625 Robert Street/Box 64975
St. Paul, MN 55164-0975
(651) 201-4989
www.health.state.mn.us

ໂຮກ "ເປລກ" (ໂຮກຕິດຕໍ່) – ໜ້າ 2

ເພື່ອຮັບການປິ່ນປົວໃນແບບອາການກັນ ຫລັງຈາກການລອບທໍາຮ້າຍ.
ໃນເມື່ອນັ້ນກໍ່ຈະບໍ່ມີເຊື້ອ "ແບກທິເຣັຽ" ເຫລືອຢູ່ໃນອາກາດແລ້ວ.
ຖ້າບໍ່ມີການປິ່ນປົວທັນທີແລະເອົາໃຈໃສ່, ຜູ້ທີ່ຕິດ "ແບກທິເຣັຽ"
ກໍ່ຈະເສຍຊີວິດໄປ.

"ເປລກ" ສາມາດປ້ອງກັນໄດ້ບໍ່?

ບັດຈຸບັນນີ້ຍັງບໍ່ທັນມີຢາ "ວັກຊີນ" ຊະນິດໃດໆທີ່ຈະເອົາມາປິ່ນປົວ
"ເປລກ", ໄດ້ເຖິງແມ່ນວ່າຈະມີການພະຍາຍາມພັດທະນາຢາ "ວັກຊີນ"
ນັ້ນຢູ່. ໃນເມື່ອເວລາຜູ້ໃດຜູ້ນຶ່ງຫາກເຂົ້າໄປຢູ່ໂກ້ຊິດກັບອີກຜູ້ອື່ນ ທີ່
ສັດອື່ນໆທີ່ຕິດໂຮກຢູ່ແລ້ວ, ຢາປະຕິຊີວະນະ (ແອນທາຍບາຍໂອຕິກ)
ຈະເອົາມາໃຊ້ເພື່ອບັນເທົາອາການປ່ວຍໄຂ້ ຖ້າຫາກວ່າມີການປິ່ນປົວ
ທັນຕາມເວລາ.

"ແບກທິເຣັຽ" ຂອງ "ເປລກ" ຈະຖືກຂ້າຕາຍດ້ວຍແສງພະຕາເວັນ,
ຄວາມຮ້ອນ, ແລະຄວາມແຫ້ງ. ອາດຈະມີວິທີຊ່ວຍເພື່ອໃຫ້ລູດຜ່ອນ
ໂຮກາດສ່ຽງທີ່ຈະຕິດເຊື້ອໂຮກນີ້ໄດ້ໂດຍການແກ້ເຄື່ອງນຸ່ງຫົ່ມອອກ
ແລ້ວອາບນ້ຳ, ພາຍໃນນຶ່ງຊົ່ວໂມງທໍາອິດທີ່ນັບວ່າຈະໄດ້ຖືກຕິດເຊື້ອ.
ແຕ່ວ່າທ່ານຍັງຈະຕ້ອງກິນຢາປະຕິຊີວະນະເຂົ້າໄປອີກ ເພື່ອປ້ອງກັນໂຮກ
ຕື່ມອີກ.

"ເປລກ" ສາມາດຮັກສາໄດ້ບໍ່?

ໂຮກ "ເປລກ" ທຸກຊະນິດ ຈະປິ່ນປົວໄດ້ຍ້ອນກິນຢາປະຕິຊີວະນະ
(ແອນທາຍ ບາຍໂອຕິກ). ແຕ່ວ່າຄົນທີ່ມີພະຍາດ "ປເນໂມນິກ ເປລກ"
ຕ້ອງໄດ້ໄປຮັບການປິ່ນປົວ ພາຍໃນ 24 ຊົ່ວໂມງ ຫລັງຈາກທີ່ມີ
ອາການປະກົດອອກມາ. ຖ້າບໍ່ໄດ້ຮັບການປິ່ນປົວທັນ ກໍ່ໝາຍຄວາມວ່າ
ວ່າ ໂຮກ "ປເນໂມນິກ ເປລກ" ລະບາດຂຶ້ນໜັກກວ່າຈະແກ້ໄຂໄດ້
ແລະອາດຈະເສຍຊີວິດໄດ້.

ຈະເຮັດຢ່າງໃດ ຖ້າຂ້ອຍຄິດວ່າຖືກຕິດເຊື້ອ "ເປລກ" ແລ້ວ?

ຖ້າທ່ານຫາກຕິດເຊື້ອໂຮກ "ເປລກ" ແລ້ວ, ມັນກໍ່ບໍ່ຊ່າງວ່າທ່ານຈະຮູ້
ຮູ້ໄດ້ວ່າເປັນຫຍັງແທ້. ແຕ່ວ່າຖ້າທ່ານຫາກຍັງສິ່ງໃສ່ວ່າຕົນເອງອາດ
ຈະຕິດໂຮກນັ້ນແນ່ນອນ, ທ່ານຕ້ອງໄປຫາໝໍຜູ້ປະຈຳຕົວ ຂອງທ່ານທັນທີ.
ຖ້າທ່ານພົບເຫັນເຫດການທີ່ໜ້າສົງໄສ ຫລືເຫັນການເຄື່ອນໄຫວຂອງ
ບຸກຄົນທີ່ຢູ່ໃນເຂດຄຸ້ມວົງສັງຄົມຂອງທ່ານ, ລວມທັງເຊັ່ນ ຄິດວ່າເຂົາ
ອາດຈະມີການຜະລິດເຊື້ອໂຮກເພື່ອຈະນໍາໄປໃຊ້ແທນເປັນອາວຸດ,
ໃຫ້ແຈ້ງກັບເຈົ້າໜ້າຕໍາຮວດໃນທ້ອງທີ່ຂອງທ່ານທັນທີ.